

Sastamala-Huittinen vesihuoltolinjan muinaisjäännösinventointi 2011



Hannu Poutiainen
Tapani Rostedt
Timo Jussila



Kustantaja: Sastamalan ja Huittisten kaupungit

Sisältö:

Perustiedot	2
Inventointi	3
Muinaisjäännökset	9
SASTAMALA PAAVILA	9
SASTAMALA SOINILA	11
SASTAMALA JANNINMÄKI	13
SASTAMALA ISONOJAN PELTO	14
SASTAMALA MOTTINEN	16
ÄETSÄ KUNINKAANLÄHDE A ja B.....	16
SASTAMALA KUNINKAANLÄHDE.....	18
SASTAMALA KILPIJOKI	18
SASTAMALA KIVINIEMI	20
HUITTINEN RASKALAN KYLÄTONTTI.....	21
HUITTINEN SAMPU (SAMBU).....	23
Vanha tielinja.....	24

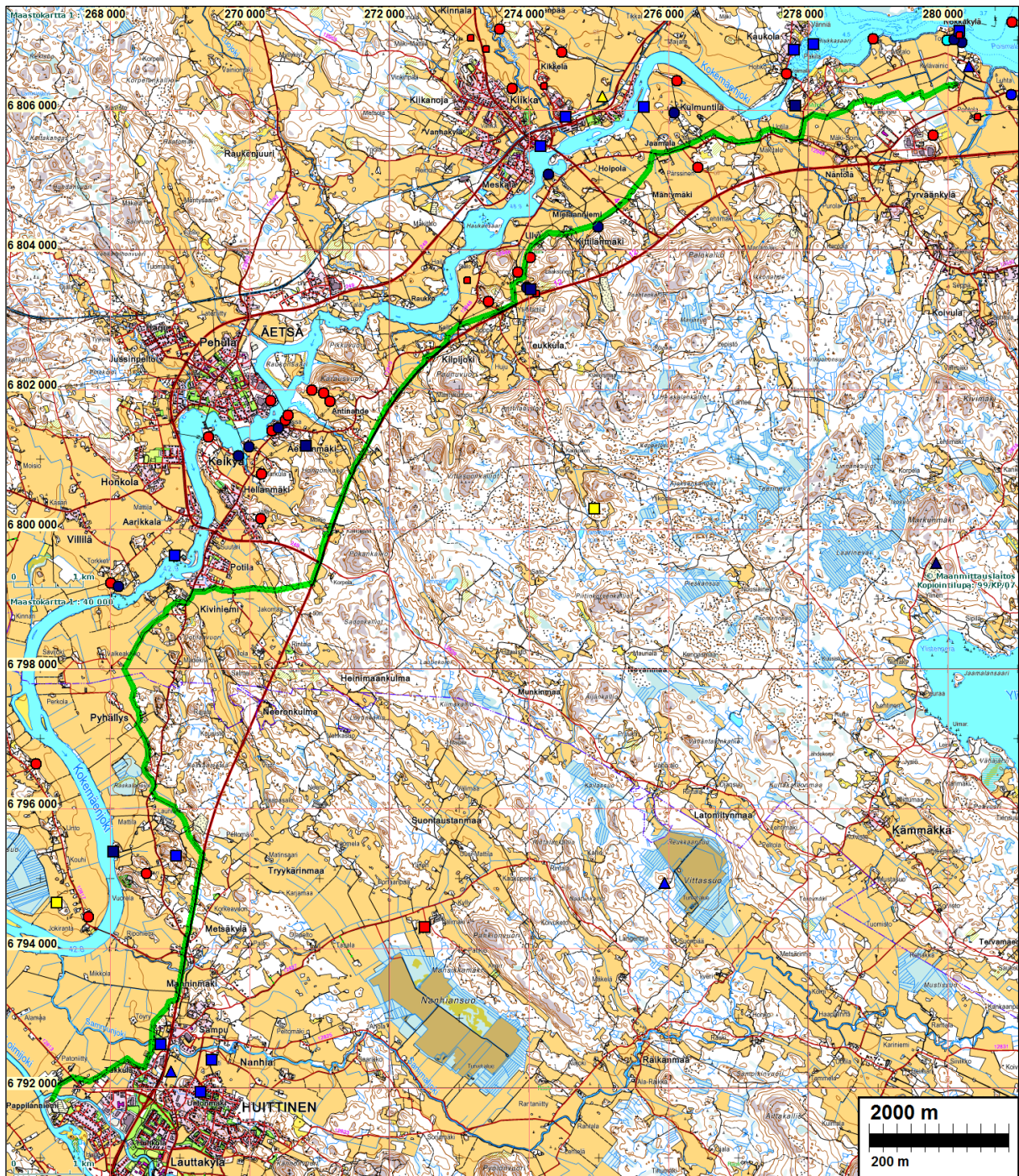
Kansikuva: linjan maastoa Kittilänmäen itäpuolella – linja kulkee kuvan keskeltä pellon halki.

Perustiedot

- Alue:* Vesihuoltolinjaus (siirtoviemäri ja yhdysvesijohto) Sastamalan Nokkakylän eteläpuolelta Huittisten keskustan luoteispuolella olevalle puhdistamolle.
- Tarkoitus:* Tarkistaa kattavasti onko vesihuoltolinjauksen kohdalla tai liepeillä muinaisjäännöksiä.
- Työaika:* Kenttätyöaika: 21.-23.9.2011
- Kustantaja:* Sastamalan ja Huittisten kaupungit.
- Tekijät:* Mikroliitti Oy, Timo Jussila, Tapani Rostedt ja Timo Sepänmaa. Valmistelu, arkitotyö ja raportin viimeistely Timo Jussila.
- Tulokset:* Viemäriinjan liepeiltä tunnetaan useita muinaisjäännöksiä, pari kivikautista asuinpaikkaa sekä historiallisen ajan kylätontteja. Linja kiertää ne eikä muinaisjäännökset ainakaan silmänvaraisen havainnoinnin sekä topografisin perustein ulotu missään linjalle. Uusia muinaisjäännöksiä ei linjalla havaittu, muutama aiemmin tarkastamaton kylätontti todettiin mahdolliseksi muinaisjäännökseksi.

Viemäriinjan ei osu missään muinaisjäännökselle eikä vastaavasti mikään tunnettu muinaisjäännös ulotu viemäriinjan linjalle.

Paikannuskartta seur. sivulla



Tutkittu linjaus vihreällä. Muinaisjännökset eri symbolein

Inventointi

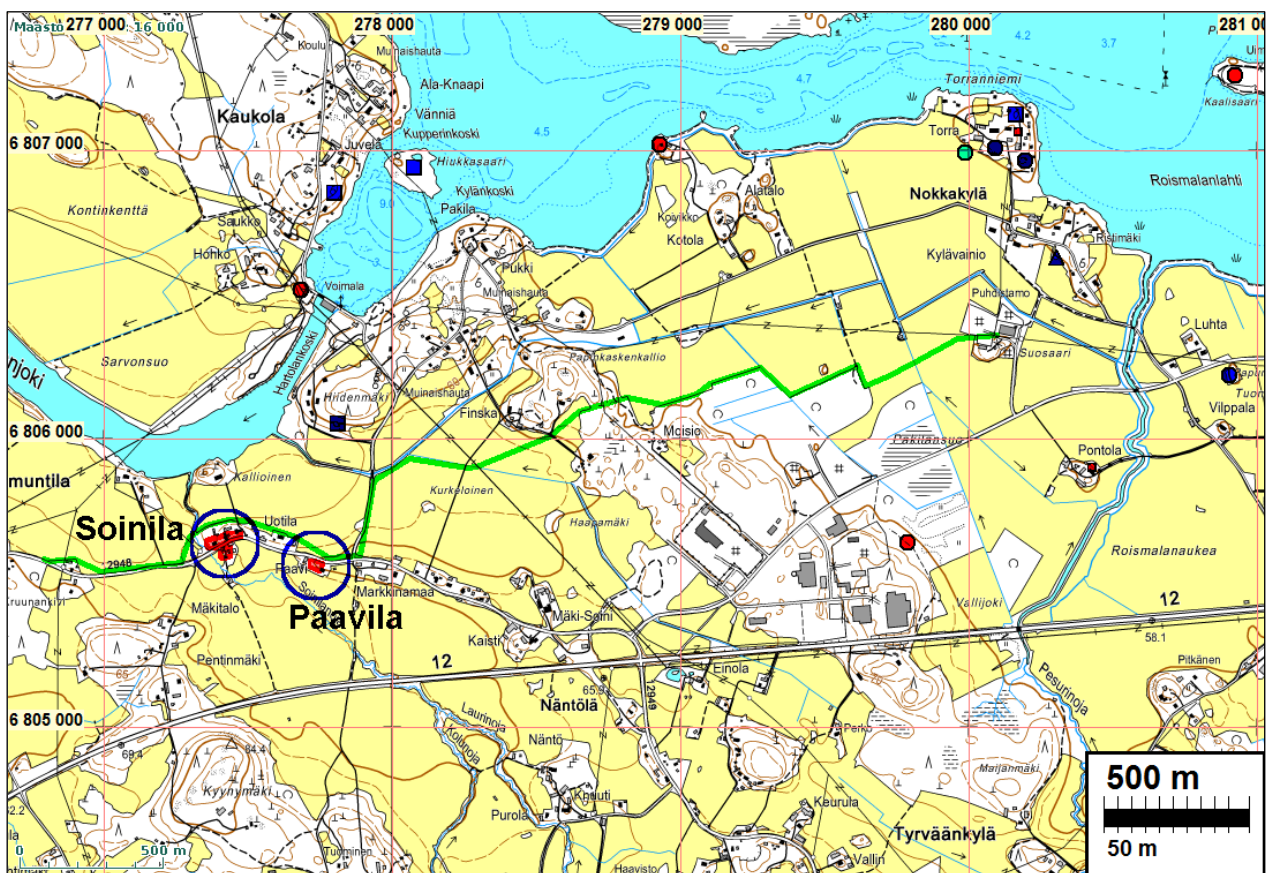
Vesihuoltohankkeen tarkoituksena on keskittää Punkalaitumen kunnan, sekä Huittisten ja Sastamalan kaupunkien jätevesien käsittely Huittisten keskusjätevesipuhdistamolle. Samassa yhteydessä toteutetaan yhdysvesijohdot välille Sastamala-Huittinen ja Punkalaidun Huittinen. Siirtoviemäri tulee myös välille Vampula Huittinen. Museovirasto antoi hankkeesta lausunnon (17.2.2011, diar 031/304/2011) jossa edellytettiin ennen siirtolinjojen rakentamista niiden linjauksilla tehtäväksi muinaisjännösinventoinnin. Sastamalan kaupunki pyysi kaikkien hankkeen osallisten puolesta tarjouksen ko. työstä ja tilasi sen Mikroliitti Oy:tä. Työ suoritettiin kolmessa osassa joista ensimmäisenä inventoitiin Punkalaidun-Huittinen linjaus elokuussa 2011 ja Vampula-Huittinen sekä Sastamala-Huittinen syyskuussa 2011. Ennen inventointia kuvattiin Kansallisarkistossa linjan alueen isojakokartat, sekä tarkastettiin ne linjan kulun osalta. Osa alueen isojakokartoista, alue Äetsän Kiviniemestä Huittisiin, ei ollut

käytettävissä koska ne olivat digitoitavina. Raportin päiväykseen mennessä ne eivät vielä olleet netissä. Alueen kylätontit paikannettiin 1600-luvun maakirjakarttojen sekä 1840-luvun Pitäjänkarttojen mukaan. Kaikista kylistä oli maakirjakartat käytettävissä.

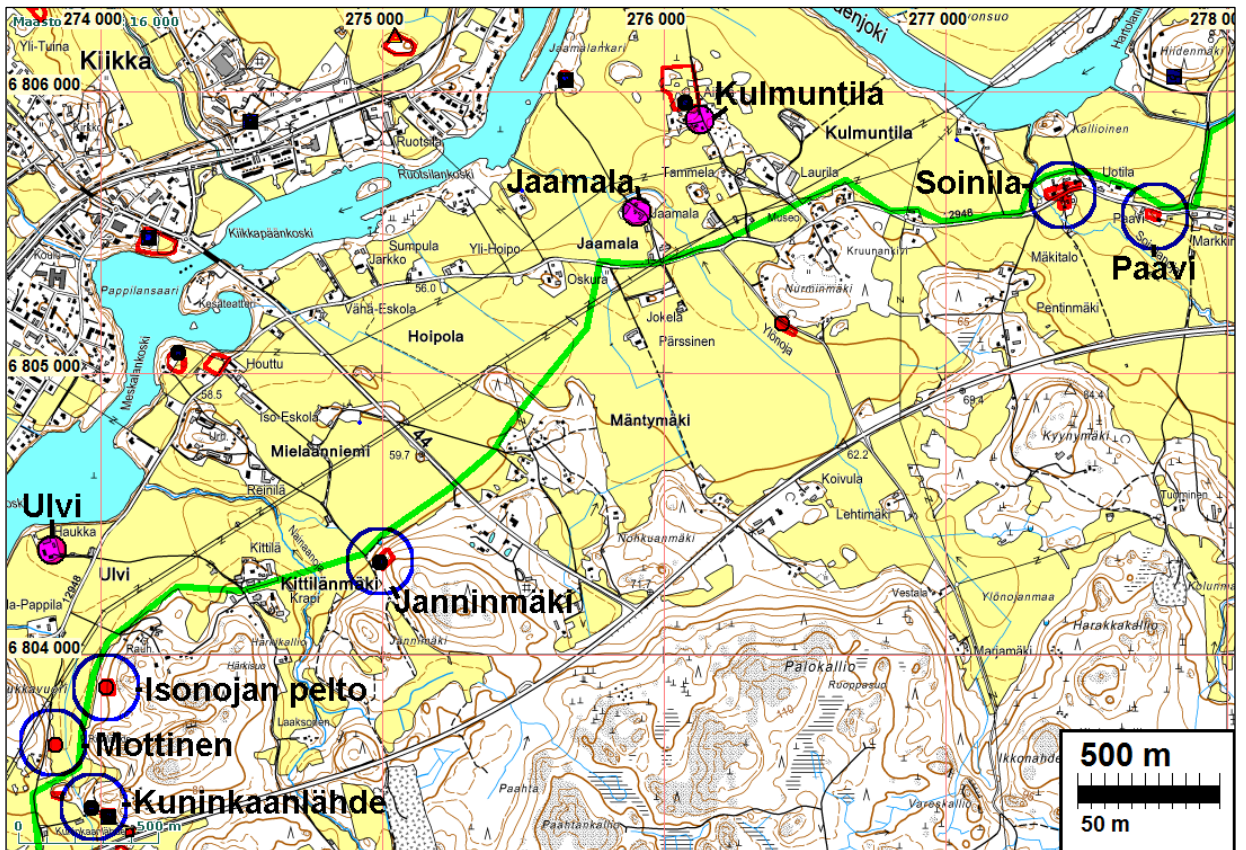
Viemäriinjauus tutkittiin kolmen arkeologin voimin, kahtena ryhmänä - kahdella autokunnalla. Yhteyttä pidettiin jatkuvasti ja välillä kokoonnuttiin yhteen kun tarvittiin koekuopitusvoimaa tai kollegiaalista kommentointia jostain havainnosta tai maastonkohdasta. Linja käytiin maastossa läpi kattavasti. Myös linjan liepeitä tarkasteltiin tilanteen mukaan myös laajemmin ja kauempana linjasta - yleensä pysyttiin reilusti alle 50 m etäisyydellä linjasta. Avoin maasto mahdollisti laajan silmänvaraisen havainnoinnin. Linja kulkee suurimman osan matkastaan pellossa, peltojen reunolla. Useimmat pellot olivat nurmella tai sängellä ja havaintomahdollisuudet niistä hyvin huonot. Paikoin tehtiin peltoihin satunnaisesti koekuoppia, mutta savipitoisessa maaperässä kuoppien todistusvoima siihen onko paikalla muinaisjäännös vai ei on vähäinen, onnenvarainen ja kyseessä olikin lähinnä nykyään tarpeelliseksi katsottu muodollisuus jolla voitiin sen verran todeta että mitään suurempaa ja selkeästi havaittavaa ei paikalla todennäköisesti ole. Metsä-alueet katsottiin yleensä kattavasti kävelen linjalla ja sen liepeillä – joissain paikkoja myös koekuoppia tehden. Peltoalueilla linjaa ei tarkastettu kokomatkaltaan kävelen vaan tähyten kauempaa maastoa arvioiden. Valinta kävelyn ja tähytelyn välillä tehtiin kokemuksen ja ammattitaidon perusteella, mm täysin tasaisia peltoalueita ei juurikaan katsottu tarkemmin.

Linjan kulku ja havainnot alkaen Sastamalasta ja päättyen Huittisiin:

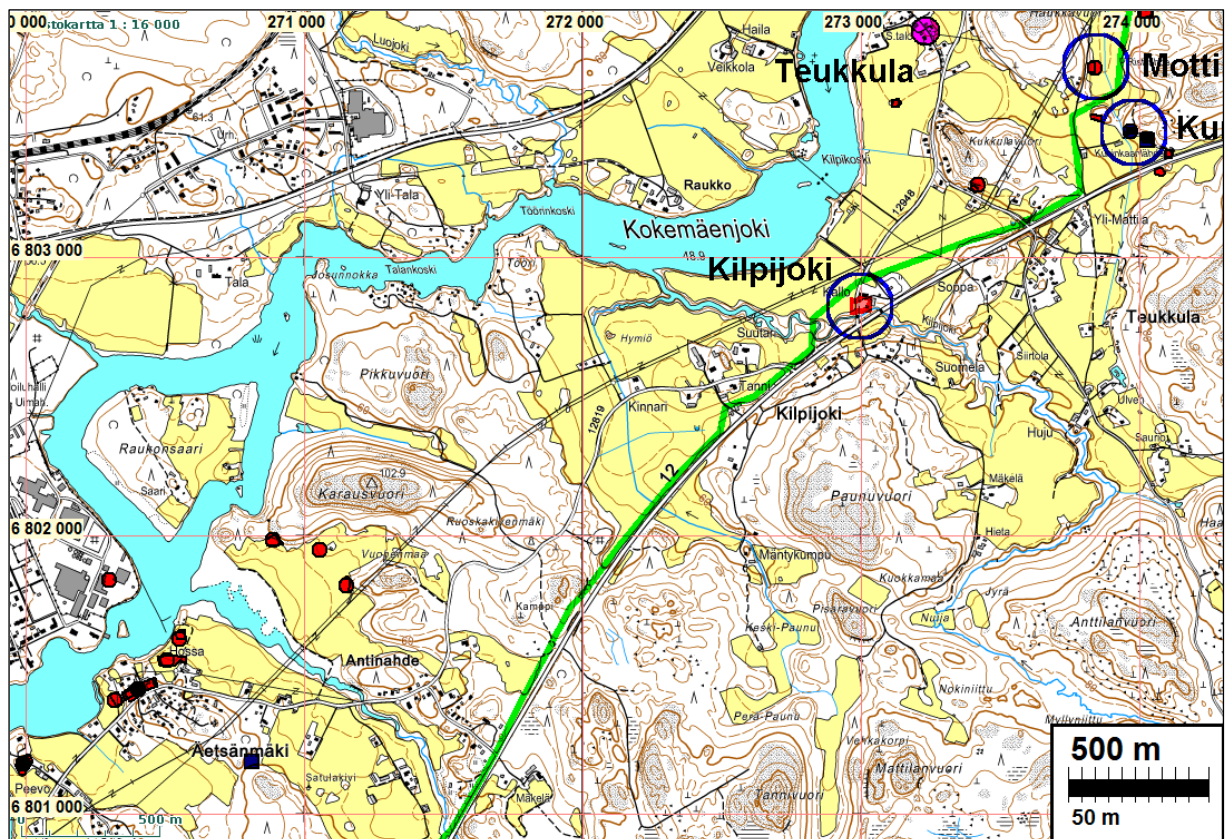
Karttoihin viemäriinja on merkitty vihreällä ja muinaisjäännökset eri symbolein. Raportissa tarkemmin kuvatut muinaisjäännökset on ympyröity.



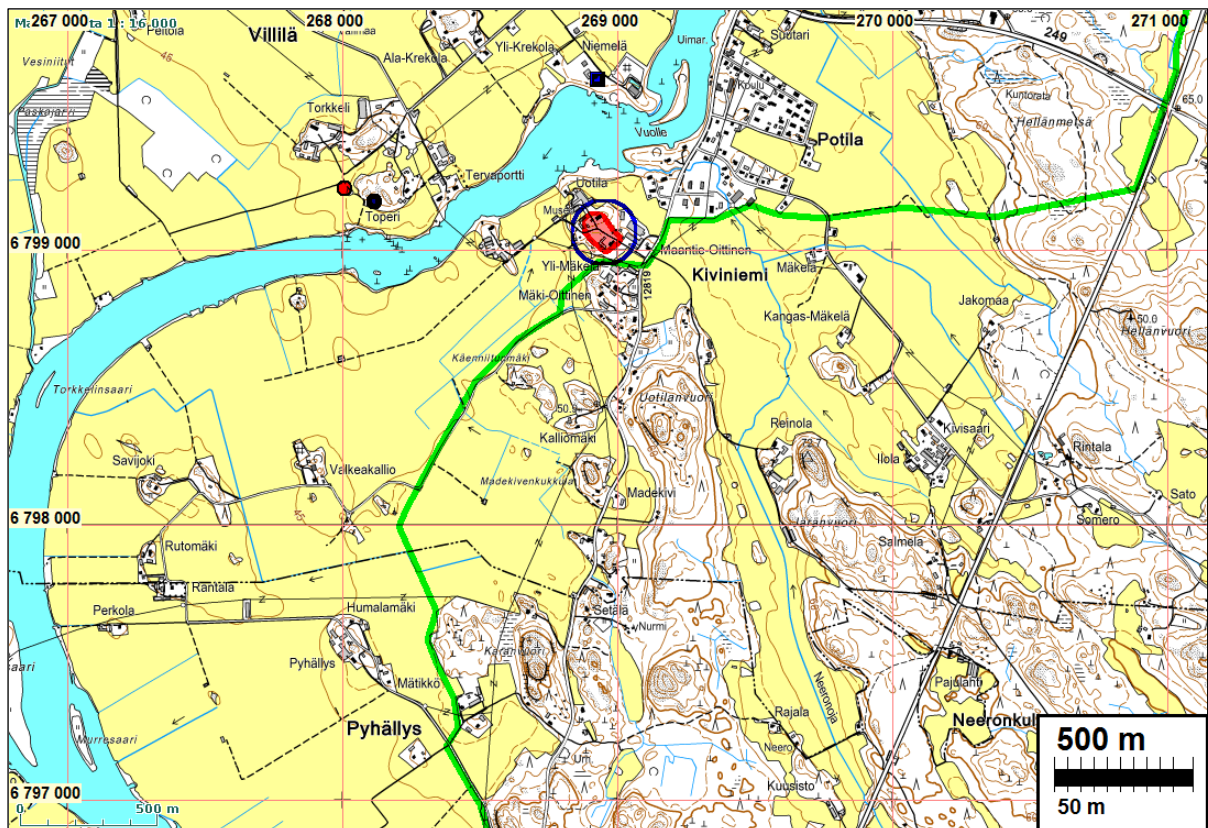
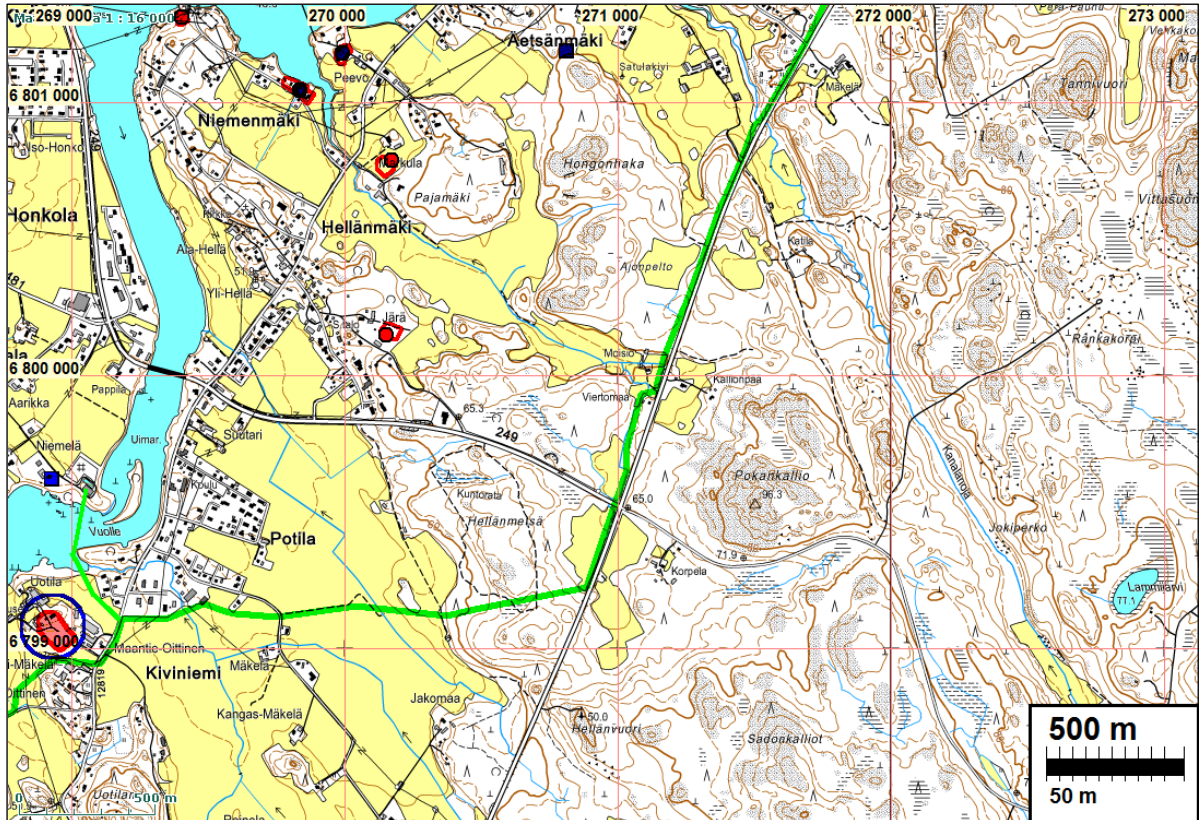
Linja kulkee etäällä Kaukolan Hiidenmäen muinaisjäännösalueesta mutta läheltä [Paavilan](#) ja [Soinilan](#) vanhoja kylätontteja. Muualla kartan alueella ei havaittu muinaisjäännöksiä linjan liepeillä. Aluetta kuvaavissa 1700-luvun lopun isojakokartoilla ei linjan kohdalle osu mitään selkeää merkintää joka voisi olla potentiaalinen muinaisjäännös.



Linja kulkee etäällä Jaamalan ja Kulmuntilan kylätonteista, sekä joen varren muista kylätonteista kuten Ulvista. Linja kulkee läheltä tunnettuja muinaisjännöksiä: [Janninmäki](#), [Isonojan pelto](#), [Mottinen](#) ja [Kuninkaanlähde](#), mutta kuitenkin selkeästi niiden vierestä eivätkä nämä muinaisjännökset havaintojemme mukaan ulotu linjalle. 1770-luvun isojakokartoilla ei linjan liepeillä ole mitään potentiaalista muinaisjännöstä Soinilasta länteen Kilpijoelle.

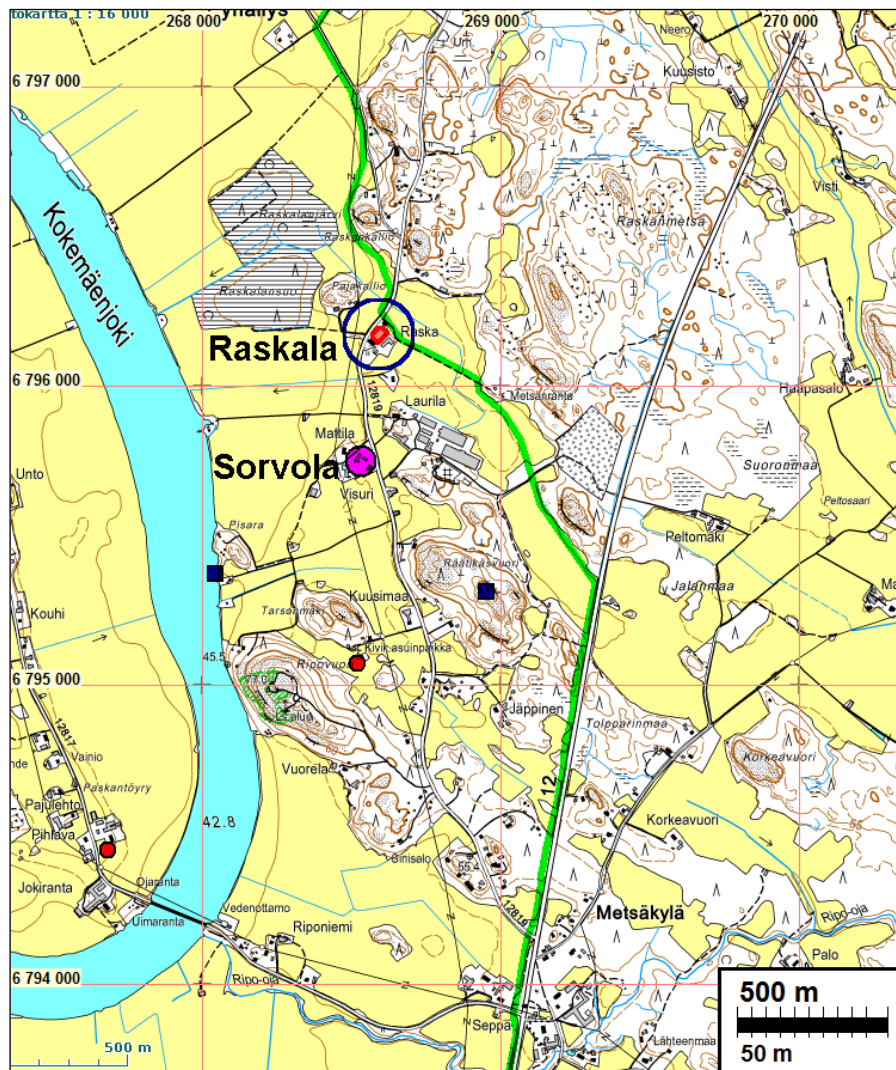


Ed sivun kartta: linja kulkee läheltä [Kilpijoen](#) vanhaa kylätonttia mutta riittävän etäällä siitä. Linja kulkee kaukana Äetsänmäen muinaisjäänöksistä ja kylätonteista joiden isojakartoilla ei linjan lähellä ole potentiaalisia muinaisjäänöksiä ennen Kiviniemeä. Valtatien varsilla ja metsissä ei havaittu mitään muinaisjäänökseen viittaavaa.



Linja kulkee [Kiviniemen](#) vanhan kylätontin eteläpuolitse kallioiden välisessä alavammassa pel-

lossa minne kylätontti ei ole ulottunut. Kiviniemen itäpuolelta erkanee pistolinja pohjoiseen, joen toiselle puolelle. Sen alueella ei havaittu muinaisjäännökseen viittaavaa.



Linja kulkee Huittisten [Raskalan](#) kylätontin pohjoiskuppeesta mutta etäällä Sorvolan vanhasta kylätontista

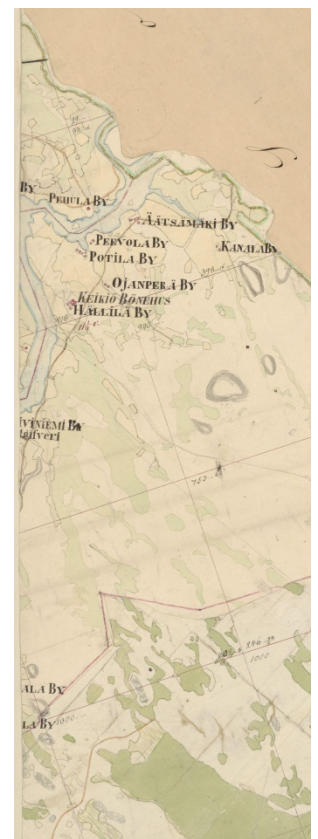
Seur. sivun kartta:

Linja kulkee etäällä Sampun vanhasta kylätontista joka on Lagerstedtin v. 2008 inventoinnin perusteella rajattu muinaisjäännösalue. Topografian ja nyt tehtyjen sekä aiempien havaintojen mukaan muinaisjäännös ei ulotu viemäriinjalalle.



Pitäjäkarttaote
1840-l, vas. Kivi-
niemen ja Sorva-
lan väli, oik itä-
puolisko Äetsän-
kylästä etelään

Kartoilla näkyy
alueen vanhat
kylät jokseenkin
samoilla sijoillaan
kuin ovat 1700-l
lopun isojakokar-
toilla ja 1600-
luvun maakirjakar-
toilla



Muinaisjäännökset

SASTAMALA PAAVILA

Mjtunnus:

Rauh.lk: 3 (ei ole suojelukohde)

Ajoitus: historiallinen

Laji: asuinpaikka: kylätontti

Koordin: N: 6805 563 E: 277 730
X: 6801 897 Y: 2438 401
P: 6808 419 I: 3277 811

Tutkijat: Jussila, Rostedt & Sepänmaa 2011 inventointi

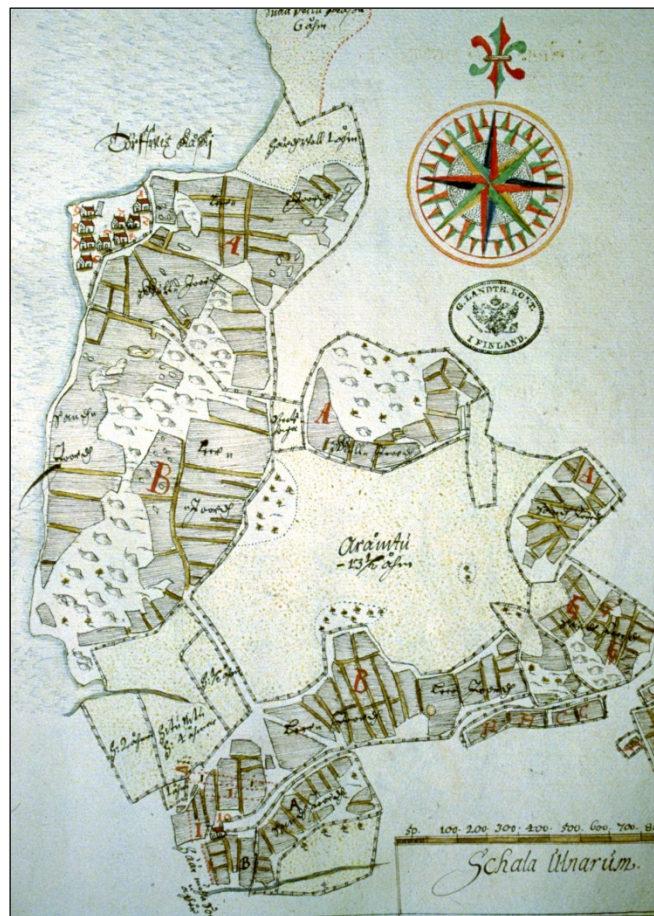
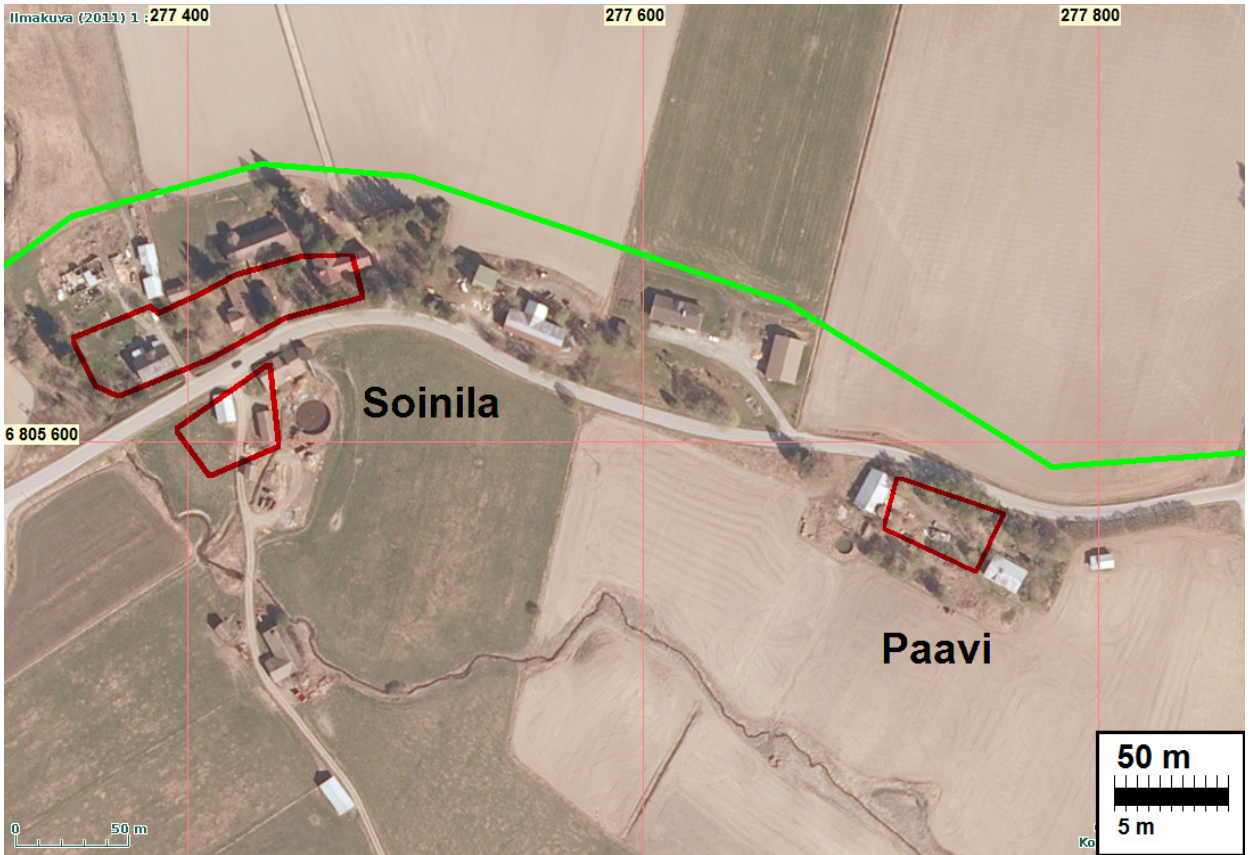
Sijainti: Paikka sijaitsee Vammalan kirkosta 4,67 km lounaaseen.

Huomiot: Paavi mainitaan Tyrväänkylän talollisena 1479. Yksittäistalona erillään kylätontista, Soinilan rajalla. Maakirjoissa 1540-1556 yhdistettiin Tapiolaan ja sittemmin Tyrväänkylään ja omana kylänä mainitaan 1579. Talo edelleen samalla paikalla kuin 1644 ja 1775 kartoilla.

Tontilla on nyt v. 2011 asuinrakennuksen ja talousrakennusten lisäksi tontin keskellä tien varressa 24x7m kokoinen lohkotuista harmaakivistä tehty rakennuksen perusta. Tulisijaa ei havaittavissa. Muuten tontilla pihanurmikkoa ja hiekkatietä. Jotain muinaisjäännökseen viittaavaa saattaa olla maan alla jäljellä, todennäköisesti suurin osa mahd. muinaisjäännöksestä on tuhoutunut. Viemäriinjais kulkee Paavin tontin ja tien pohjoispuolella jossa peltoa. Pelto nurmella paikalla käytäessä. Ei havaintoja muinaisjäännöksestä.



Soinila-Paavi (vasemmalla) 1775 A106 12/6_2



Tyrväänkylä-Paavi 1644 a1 79. Paavi alhaalla vas.



Paavin tontin keskiosaa jossa rakennuksen perusta.

SASTAMALA SOINILA

Mjtunnus:

Rauh.lk: 3 (ei ole suojelukohde)

Ajoitus: historiallinen

Laji: asuinpaikka: kylätontti

Koordin: N: 6805 653 E: 277 412
X: 6801 973 Y: 2438 080
P: 6808 509 I: 3277 493

Tutkijat: Jussila, Rostedt & Sepänmaa 2011 inventointi

Sijainti: Paikka sijaitsee Vammalan kirkosta 4,90 km lounaaseen.

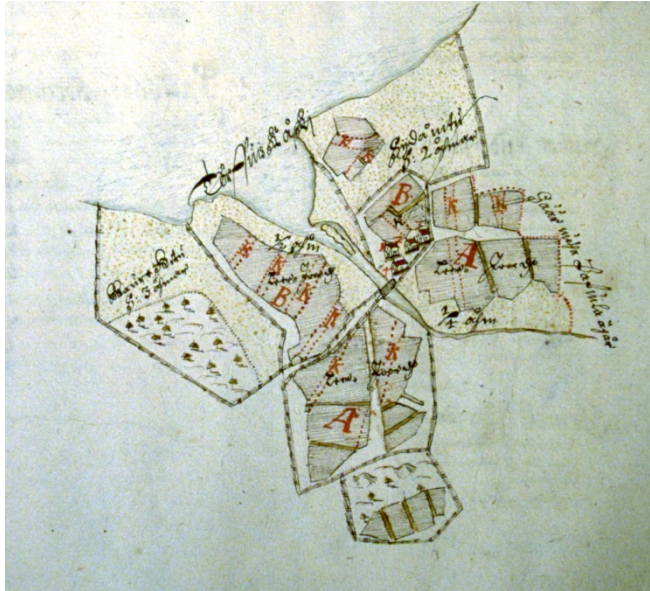
Huomiot: Ensimmäinen maininta 1569 ja kylänä mainitaan 1478. 1500-luvulla kylässä taloja kuusi ja 1644 kartalla enää neljä. Kaikki tien pohjoispuolella. Isojakokartalla 1775 kylässä neljä taloa joista kolme tien pohjoispuolella ja yksi eteläpuolella.

Tontin pohjoispuolen itäosa on tasattua pihanurmea sekä hiekka-aluetta, todennäköisesti muinaisjäänneksenä suureksi osaksi tuhoutunut. Keskiosassa on puutarhaa ja omenapuita, ja siellä maaperässä jotakin saattaa olla vielä jäljellä. Pohjoisosan länsiosa on tasattua pihanurmea sekä hiekka-aluetta, todennäköisesti muinaisjäänneksenä siltä alueella on tuhoutunutta. Tien eteläpuolella on vahvasti tasattua maata sekä useita talousrakennuksia, todennäköisesti muinaisjäänneksenä on siltä osin tuhoutunut.

Viemäriinjauus kulkee Uotilan talon ja vanhan kylätontin pohjoispuolelta pellon reunaan. Pelto oli nurmella. Ei havaintoja muinaisjäänneksistä linjan kohdalla ja liepeillä. Kylätontti tuskin ulottunut linjan alueella aiemminkaan - topografisesti se lienee aina ollut sijoittuneena joen- ja tien varren, ympäristöä hieman korkeam-

malle laakealla kumpareelle. Viemäriinja kulkee kumpareen laitaa hieman alavammalla tasolla.

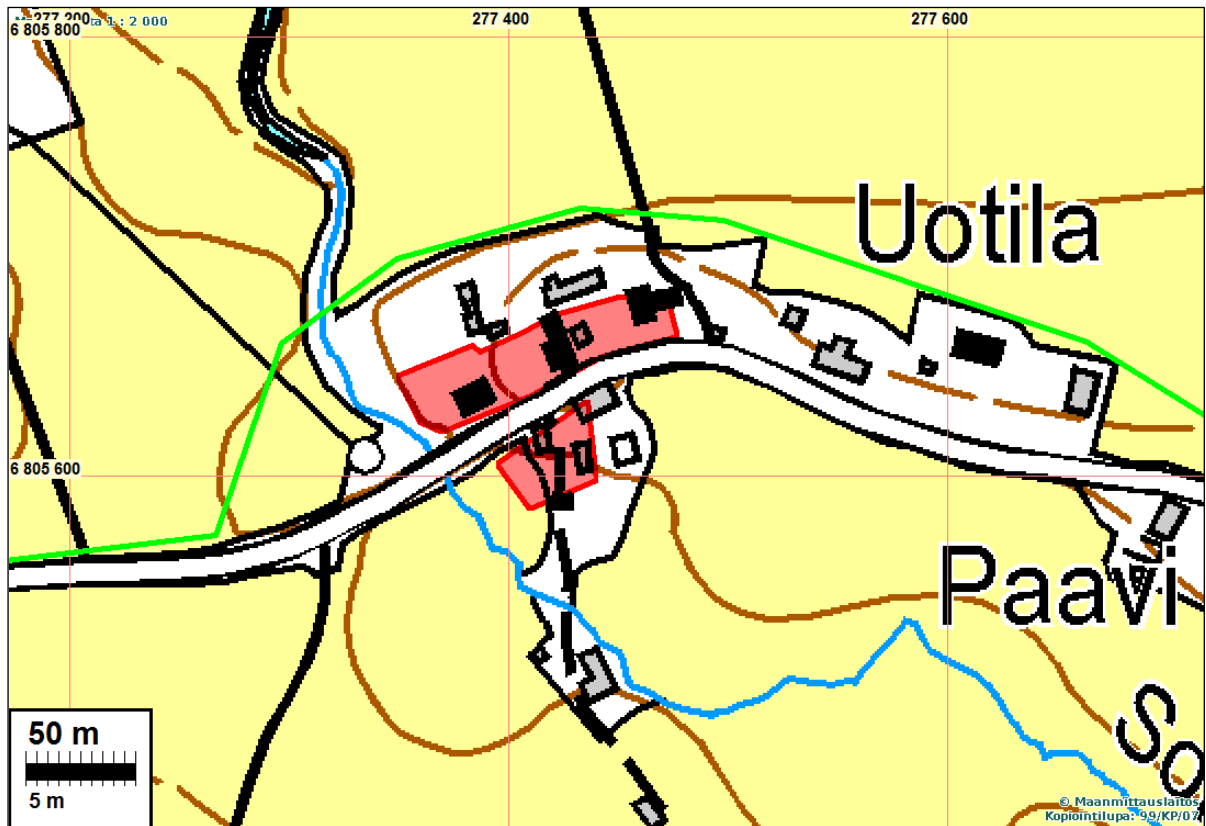
Ilmakuva s. 10



Soinila 1644 a1 77



Soinila-Paavi 1775 A106 12-5_4, Soinila vas. ja Paavi oik. osoitettu pun. neliöillä



Kylätontti rajattu punaisella. Vesihuoltolinja vihreällä.

SASTAMALA JANNINMÄKI

Mjtunnus: 988 01 0038

Rauh.lk: 2

Ajoitus: historiallinen

Laji: asuinpaikka

Koordin: N: 6804 330 E: 274 990

X: 6800 540 Y: 2435 720

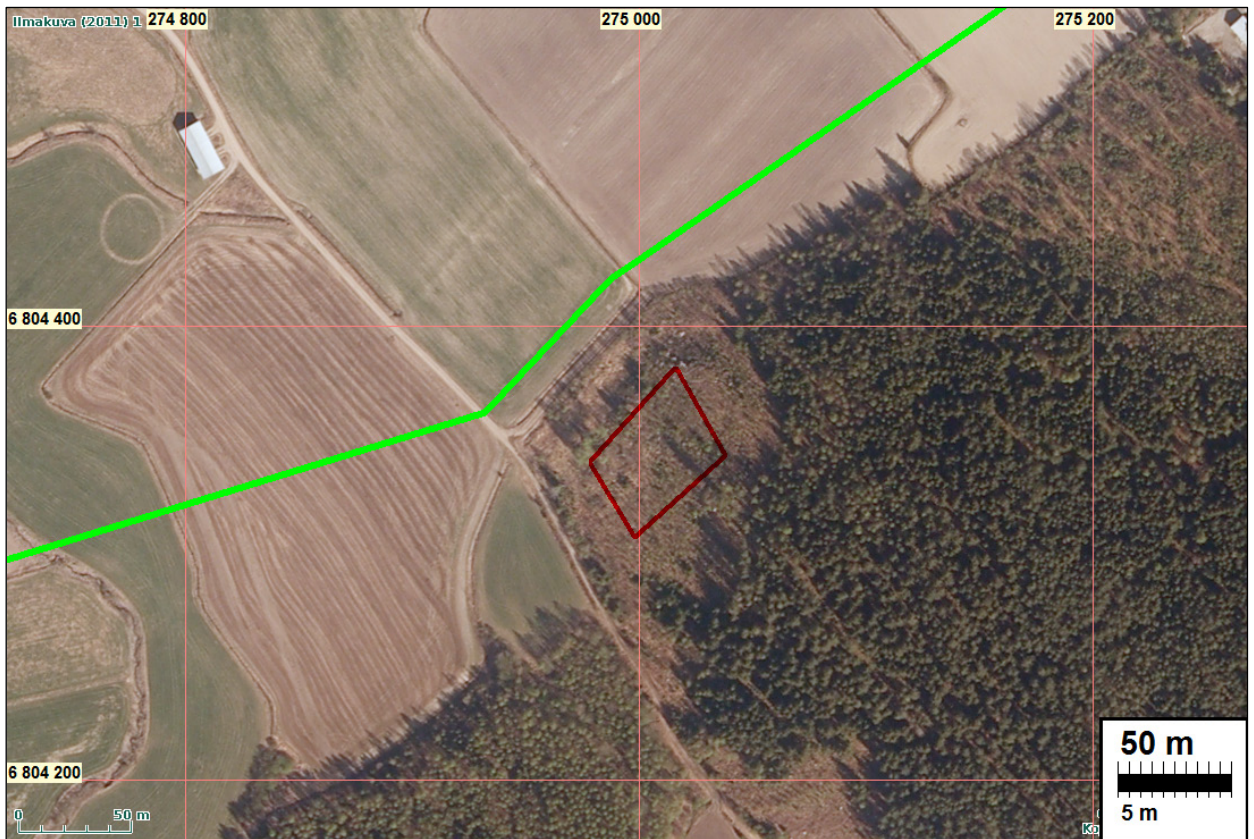
P: 6807 180 I: 3275 100

Tutkijat: Jussila T 2004 inventointi, Jussila, Rostedt & Sepänm 2011 inventointi

Sijainti: Paikka sijaitsee Kokemäenjoen eteläpuolella, Mielaannimen koulusta 780 m kaakkoon, Nainaanojasta 240 m itään, peltoaukean itäpuolella olevan korkean Jannimäen lounaispään alarinteellä, n. 25 m metsätien koillispuolella, peltokulmauksesta 50 m itään.

Huomiot: Kellarikuoppa, kaksi rakennuksen pohjaa kiukaineen. Kiviaidan jäännös. Riihiä? Jyrkässä rinteessä olevilla tasanteilla. Selkeästi näkyvissä, mutta täysin arkeologisoituneita rakennusten jäänteitä jyrkässä kivisessä rinteessä. Vanha pihapiiri? Säilyneisyydestä päätellen vähintäänkin 1800-luvun jäänteitä, elleivät vanhempia. Hyvin säilynyt komea kokonaisuus. V. 2004 raportti s. 64.

Alue v. 2011 täysin pusikoitunut ja vesakkoa. 1775 isojakokartalla paikalle ei ole merkitty asutusta.



Vesihuoltolinja vihreällä. Muinaisjäännösalue punaisella



Janninmäen muinaisjäännös taustan pusikossa.

SASTAMALA ISONOJAN PELTO

Mjtnnus: 988 01 0001

Rauh.lk: 2

Ajoitus: kivikautinen

Laji: asuinpaikka

Koordin: N: 6803 884 E: 274 018 Z: 60 ±2 m
 X: 6800 050 Y: 2434 770
 P: 6806 740 I: 3274 130

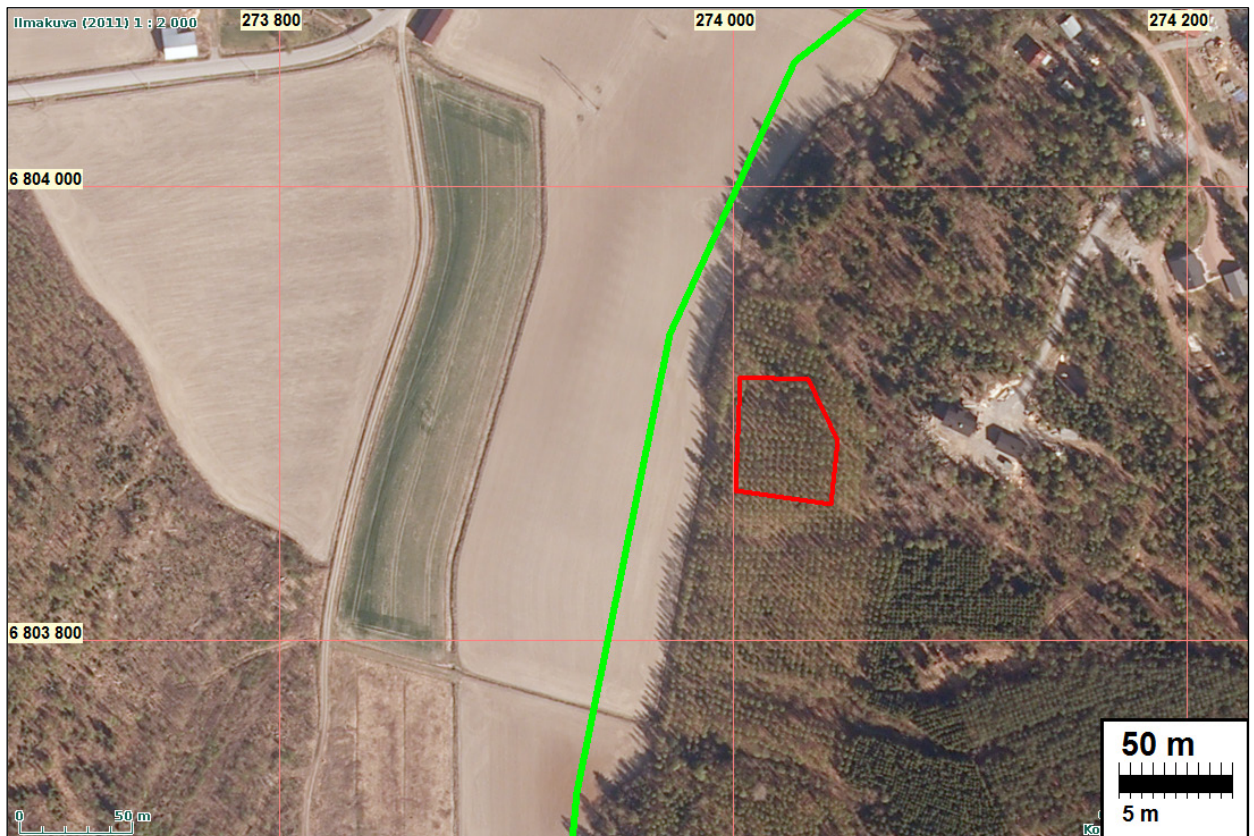
Tutkijat: Salo U 1963 tarkastus, Keinänen U 1986 kaivaus, Jussila & Sepänmaa 2004 inventointi, Jussila, Rostedt & Sepänmaa 2011 inventointi

Löydöt: KM 14214, kvartsi-iskoksia, Salo U 1963, Iskoksia ja hion, pellostä.
KM 14671, kvartsi-iskoksia. KM 16647, pii-iskoksia, kaapimia, liusketta ym.
KM 16937, kvartsi-iskoksia. KM 18964, kvartsi-iskoksia.

Sijainti: Isonojan pelto on n. 50 x 40 m kokoinen alue länteen laskevalla entisellä peltorinteellä.

Huomiot: Paikan rajausta perustuu Keinänen & Raikkeen 1986 tutkimuksiin. Peltola on sittemmin metsitetty ja v. 2004 kasvaa tiheää yli viisimetristä koivua. Ns. Ala-Pappilan Isonojan pelto.

Tilanne sama v. 2011. Alapuolisessa pellossa, missä viemäri linja kulkee, ei v. 2004 havaittu mitään muinaisjäänökseen viittaavaa. Muinaisjäänös ei ulotu nykyiselle pellossa. Peltola nyt v. 2011 nurmella eikä havaintoja. V. 2004 raportti s. 35.



Vesihuoltolinja vihreällä. Muinaisjäänösalue punaisella



Asuinpaikka taustan metsässä kuvan oikeassa puoliskossa.

SASTAMALA MOTTINEN

Mjtunnus: 988 01 0008
Rauh.lk: 2

Ajoitus: kivikautinen
Laji: asuinpaikka

Koordin: N: 6803 682 E: 273 838 Z: 55
X: 6799 840 Y: 2434 600
P: 6806 530 I: 3273 950

Tutkijat: Äyräpää A 1933 kaivaus, Salo U 1950 inventointi

Huomiot: Paikka on nyt peltona. V. 2004 emme havainneet avoimessa pellossa mitään esi-historiaan viittaavaa (raportti s. 40). Paikan rajausta karkeasti Äyräpään mukaan. V. 2011 pelto nurmella eikä havaintoja.

Kartta seur. sivulla.

ÄETSÄ KUNINKAANLÄHDE A ja B

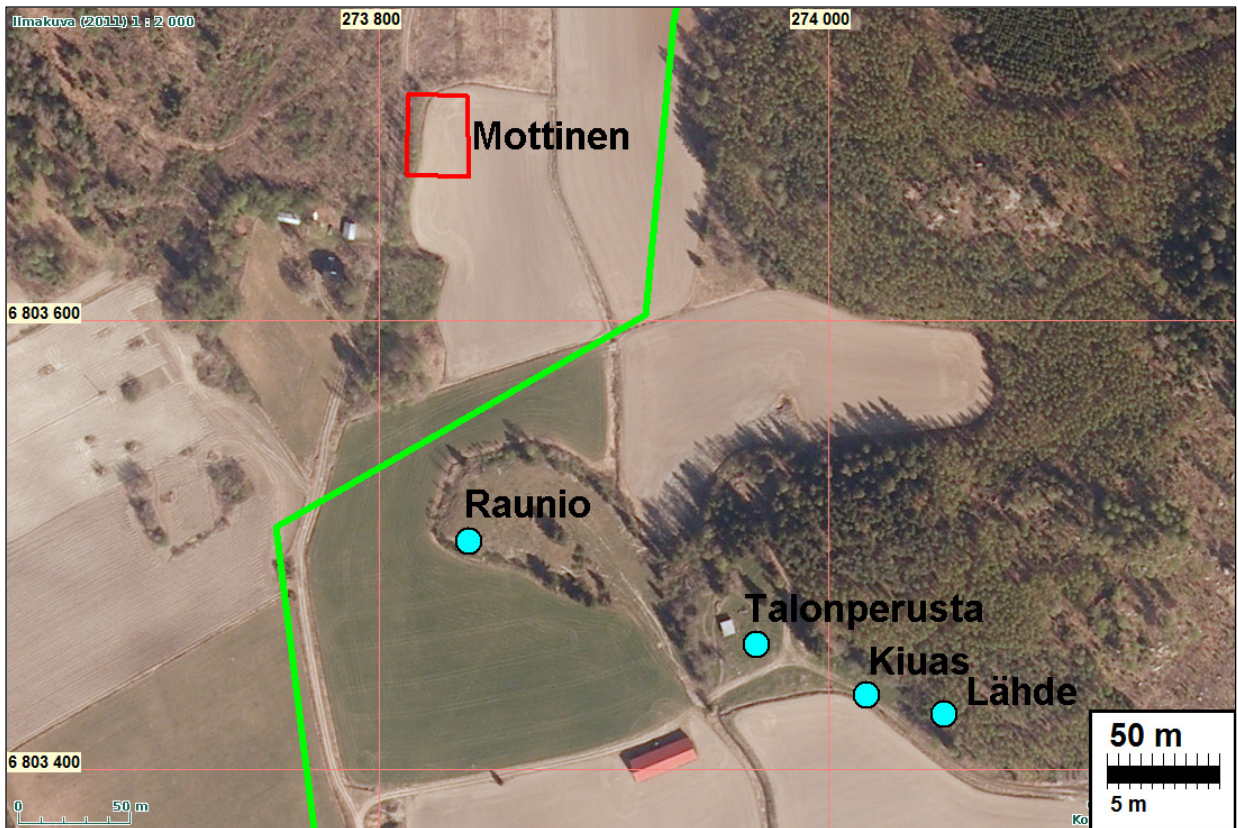
Mjrek: 1000006852
Rauh.lk: 2

Ajoitus: historiallinen
Laji: asuinpaikka: kylätontti

Kartta: 2121 04
x: 6799 62 y: 2434 74 z: 60-63
p: 6806 31 i: 3274 08

Tutkijat: Jussila T 2004 inventointi

- Sijainti:** Paikka sijaitsee Ulvin eteläpuolella, vt 41:n pohjoispuolella, pellon pohjoislaidalla olevan Kuninkaanlähteen länsipuolella, pellon reunassa olevassa metsikössä/kedolla, runsaan kilometrin Kilpjoen pohjoispuolella.
- Huomiot:** Alueella on kolme talonpohjaa. Kyseessä on autoitunut kylätontti, kuitenkin ilmeisesti suhteellisen nuori. Sen muinaisjäännösluonne ja arvo voi selvitä vasta arki- ja kaivaustutkimuksen jälkeen.
- A: Osin luonnon-, osin lohkokivistä tehty suorakaiteen muot. talonpohja (kohteen koordinaatin os. paikassa),
- B: Tiili-kivikiukaan jäännökset, ympärillä epämääräistä perustusta. Kuninkaanlähteestä n. 15 m NW. 6799 60, 2434 79. 6806 29, 3274 12.
- C: Mahdollisen kiukaan jäännökset. Kalliokedolla. 6799 66, 2434 61, 6806 35, 3273 95.
- V. 2004 raportti s. 73.
- Isojakokartalla 1775 ei alueella ole asutusta.



Vesihuoltolinja vihreällä. Muinaisjäännösalue punaisella ja sininen pallo



Linja kulkee kuvan keskeltä ilmakuvan "Raunio" pohjoispuolitse. Pellon pinta oli suht. hyvin esillä ja sitä saattoi tarkastella luotettavasti. Mitään esihistoriaan viittaavaa ei havaittu.

Kuvattu koilliseen.

SASTAMALA KUNINKAANLÄHDE

Rauh.lk: 2

Ajoitus: historiallinen
Laji: muu: lähdeKartta: 2121 04
x: 6799 59 y: 2434 80
p: 6806 28 i: 3274 13

Sijainti: Kärrypolun (vanha tie?) koillislaidalla. Pyöreä, halk. n. 1,5 m, syvyys n. 20 cm. Kirkasvetinen, pohja liejua. Vanha tarinapaikka? Lähde itsessään on kylätontin kupeessa, jota olen ehdottanut 2/3 rauhoitusluokan muinaisjäännökseksi. Ks. paikat.

V. 2004 raportti s. 83, kartta ed. sivulla.



Kuninkaanlähde (kuva v. 2004)

SASTAMALA KILPIJOKI

Mjtunnus:

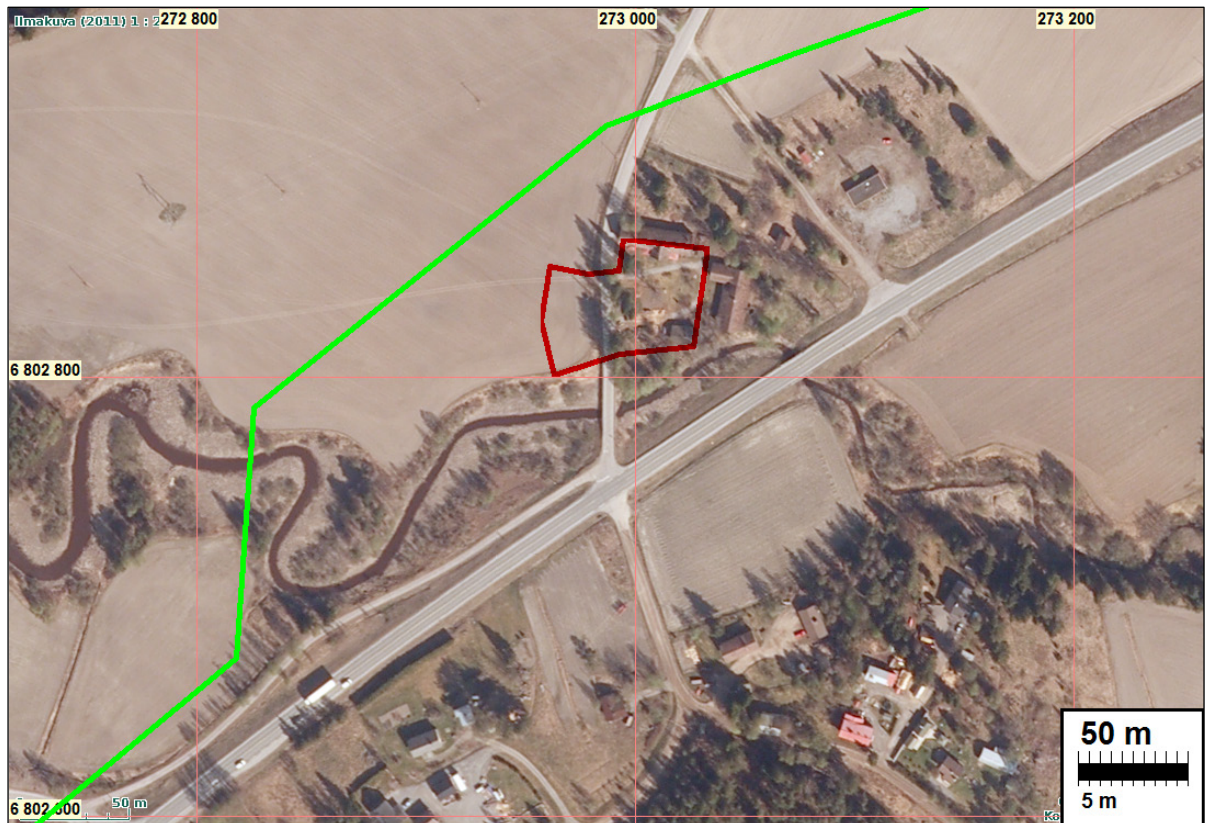
Rauh.lk: 2

Ajoitus: historiallinen
Laji: asuinpaikka: kylätonttiKoordin: N: 6802 831 E: 273 001
X: 6798 951 Y: 2433 804
P: 6805 686 I: 3273 080

Tutkijat: Jussila, Rostedt & Sepänmaa 2011 inventointi

Huomiot: Kilpijoki eli Kallu mainitaan ensimmäisen kerran asiakirjoissa 1469. Kahden talon kylä: Kallu ja Skinnari 1500-luvun alussa. Myöhemmin mainitaan kylässä olleen neljä taloa ja 1644 kartalla kolme taloa joista kaksi joen eteläpuolella ja yksi joen pohjoispuolella tien varressa. Vuoden 1772 kartalla kylässä neljä taloa, kaksi joen pohjoispuolella ja kaksi eteläpuolella.

Tasattua vanhaa pihamaata. Jotain jälkiä vanhasta asutuksesta maakerroksissa saattaa olla vielä jäljellä tontin pohjoisosassa ja tien länsipuolella pellossa. Suurin osa tontista ilmeisesti arkeologisesti tuhoutunutta. Tien eteläpuolinen tontti osin säilynyt pellossa ja niityssä mutta suurelta osin jäänyt tien alle.



Vesihuoltolinja vihreällä. Kylätontin pohjoisosa punaisella. Kaksi taloa myös joen eteläpuolella, osin nykyisen valtatie alla.



Kilpijoki 1644, a1_100



Kilpijoki 1774, A106 12/1 Talotontit merkattu päälle punaisella

SASTAMALA KIVINIEMI

Mjtnnus:

Rauh.lk: 2

Ajoitus: historiallinen

Laji: asuinpaikka: kylätontti

Koordin: N: 6799 061 E: 268 941

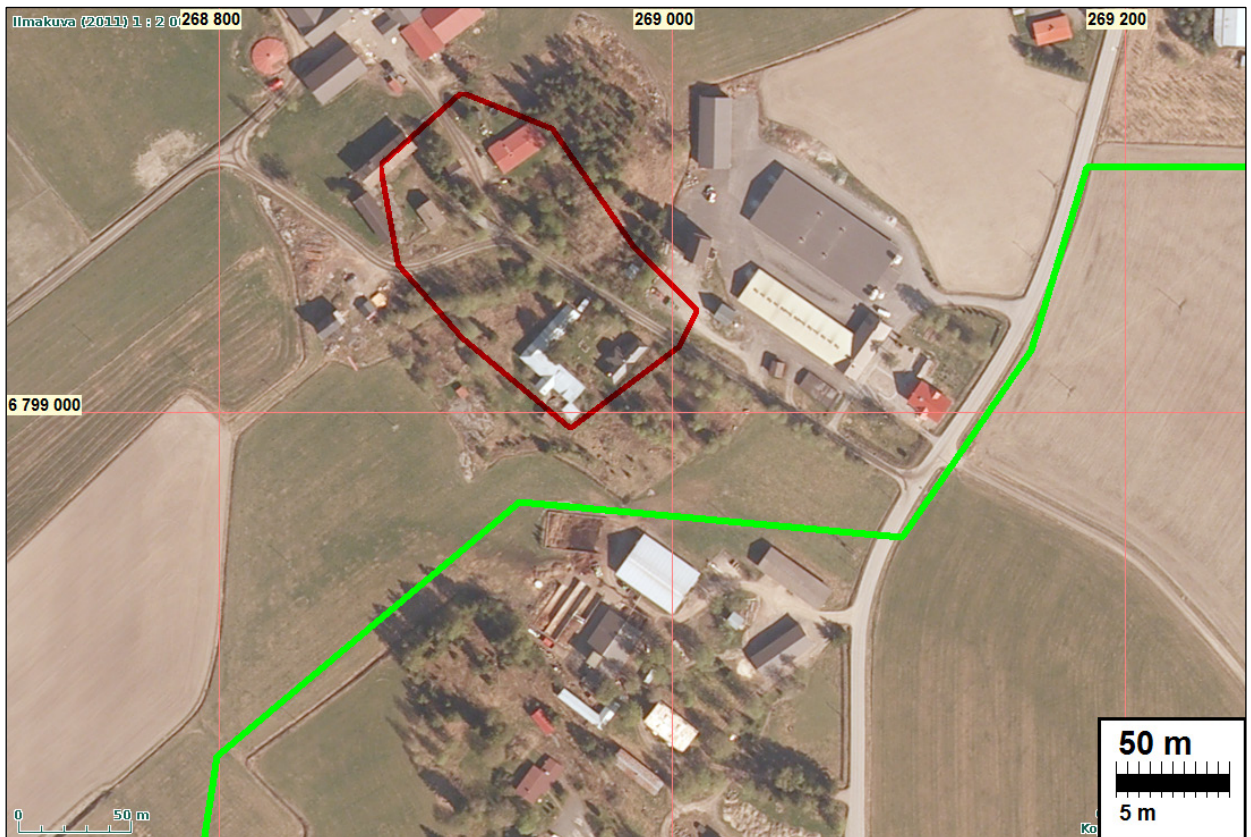
X: 6795 000 Y: 2429 921

P: 6801 915 I: 3269 018

Tutkijat: Jussila, Rostedt & Sepänmaa 2011 inventointi

Huomiot: Mainittu asutusluettelossa 1540, 1644 kartalla kylässä kolme taloa. Kylätontin pohjoisosa korkealla kalliopohjaisella mäellä, eteläosa hieman matalammalla kumpareella. Alueella rakentamatonta metsäistä maastoa mutta osa alueesta rakennettua.

Viemäriinaja kulkee kylätontin eteläpuolella olevassa kallioiden välisessä laaksossa, jossa maaperä märkää ja savista, nyt laidunta. Seillä tuskin voi olla mitään kylätonttiin liittyvää muinaisjäännöstä.



Vesihuoltolinja vihreällä. Kylätontti punaisella, karkeasti 1644 kartan ja topografian perusteella.



Kilpijoki 1644, a1 100.

HUITTINEN RASKALAN KYLÄTONTTI

Mjtunnus:

Rauh.lk: 2

Ajoitus: historiallinen

Laji: asuinpaikka: kylätontti

Koordin: N: 6796 177 E: 268 595
 X: 6792 103 Y: 2429 708
 P: 6799 029 I: 3268 672

Tutkijat: Jussila, Rostedt & Sepänmaa 2011 inventointi

Sijainti: Paikka sijaitsee Huittisten kirkosta 5,64 km pohjoiseen.

Huomiot: 1644 kartalla kaksi taloa. Samalla paikalla pitäjänkartalla 1840-l. Nyt alue hoidet-
 tua pihamaata, nurmikkoja joka vaikuttaa tasatulta. Mahdollisesti maan alla voi olla
 jotain jäljellä vanhasta asutuksesta.



Vesihuoltolinja vihreällä. Kylätontti punaisella, karkeasti 1644 kartan ja topografian perusteella.





Raskalan kylätontin koillispuolelta jossa uusi talo. Vesih. linja kulkee sen edestä pellossa.

HUITTINEN SAMPU (SAMBU)

Mjtunnus: 1000012417

Rauh.lk: 2

Ajoitus: historiallinen

Laji: asuinpaikka: kylänpaikat

Koordin: N: 6792 637 E: 268 826

X: 6788 579 Y: 2430 101

P: 6795 488 I: 3268 903

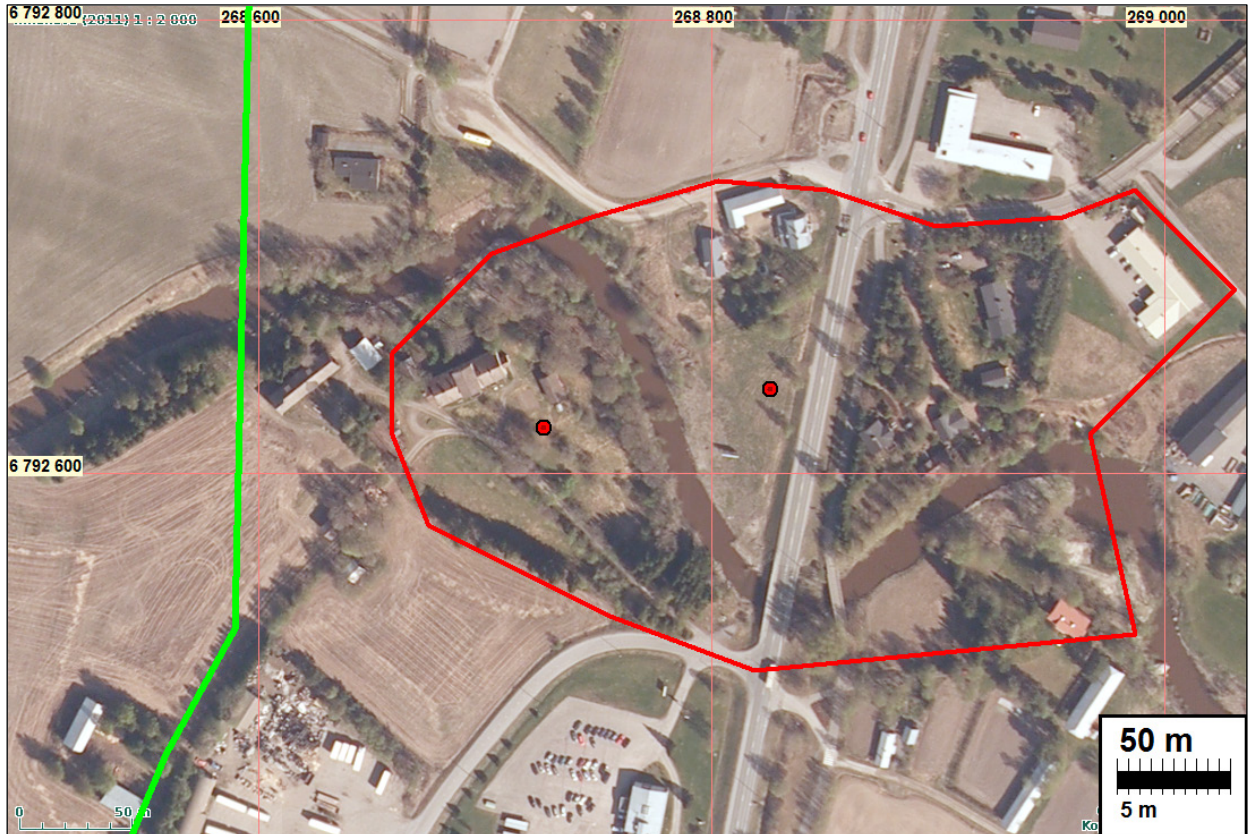
Tutkijat: John Lagerstedt 2008 inventointi

Sijainti: Paikka sijaitsee Huittisten kirkosta 2,12 km pohjoiseen.

Huomiot: *Muinaisjäännösrekisteri:*

Vuoden 1540 maakirjassa mainitaan Sammun kylässä olleen 15 taloa: Takku-la, Noppari, Isomäki, Pitkänen, Erkkilä, Tiisa, Huru, Kylly, Seppä, Protinki, Norri, Kouttu, Kilku, Pietilä ja Nikkilä. Vuoden 1646 karttaan on merkitty 16 taloa. Sammun kylä oli jakaantunut Sammunjoen molemmille rannoille. Kylän halkaisi maantie ja joen ylittävä silta. Nykyisin valtatie 12 kulkee vanhan kylätontin yli. Tien vieressä kulkeva kevyen liikenteen väylä noudattelee todennäköisesti vanhan tien linjausta. Sammun kylän alue voidaan nykyään jakaa neljään osaan: Luoteisosa sijaitsee joen pohjoisrannalla tielinjan länsipuolella. Alueella on ollut kylän suurin taloryhmittymä. Osa kylästä on jäänyt Tampereentien (vt 12) alle. Tien länsipuolella on omakotitalotontti, jonka etelä- ja länsipuolella on niittynä oleva entinen pelto. Pellon alavaa eteläosaa on ilmeisesti tasattu aikanaan täyttömaalla. Tämän lisäksi joen rannan tuntumasta löytyy resentejä tiiliä, kiviä ja asfaltin lohkareita. Koillisosa rajautuu joen pohjoisrannalla tielinjasta itään. Vuoden 1646 kartassa on alueelle merkitty kolme taloa. Tampereentien vieressä on nykyisin kaksi omakotitalotonttia puutarhoineen. Alueen itäosa on niittyä, jonka itälaidalta alkaa Sammun teollisuusalue. Niityn laidalla sijaitsee viime aikoina palaneen talon raunio. Lou-

naisosassa, joen etelärannalla sijaitsee Takkulan kartano. Kartanon päärakennuksen itäpuolella on laaja puisto. Alueella on sijainnut Sammun kylän toiseksi suurin talokeskittymä. Joen rantaan, Tampereentien länsipuolelle on tehty vesijohto- tai viemäriverkoston rakenteita. Kartanon pihapiirissä sijaitsee nk. Kappeleinmäen kalmisto (mj-rek. 102010003), joka on ajoitettu rautakautiseksi. Kaakkoisosaan on vuoden 1646 kartassa merkitty yksi talo. Alue rajautuu Tampereentien itäpuolelle joen etelärannalle. Alueella on nykyään mäen päällä olevalle terrassille rakennettu maatalan päärakennus, jonka ympäristössä on peltoja.

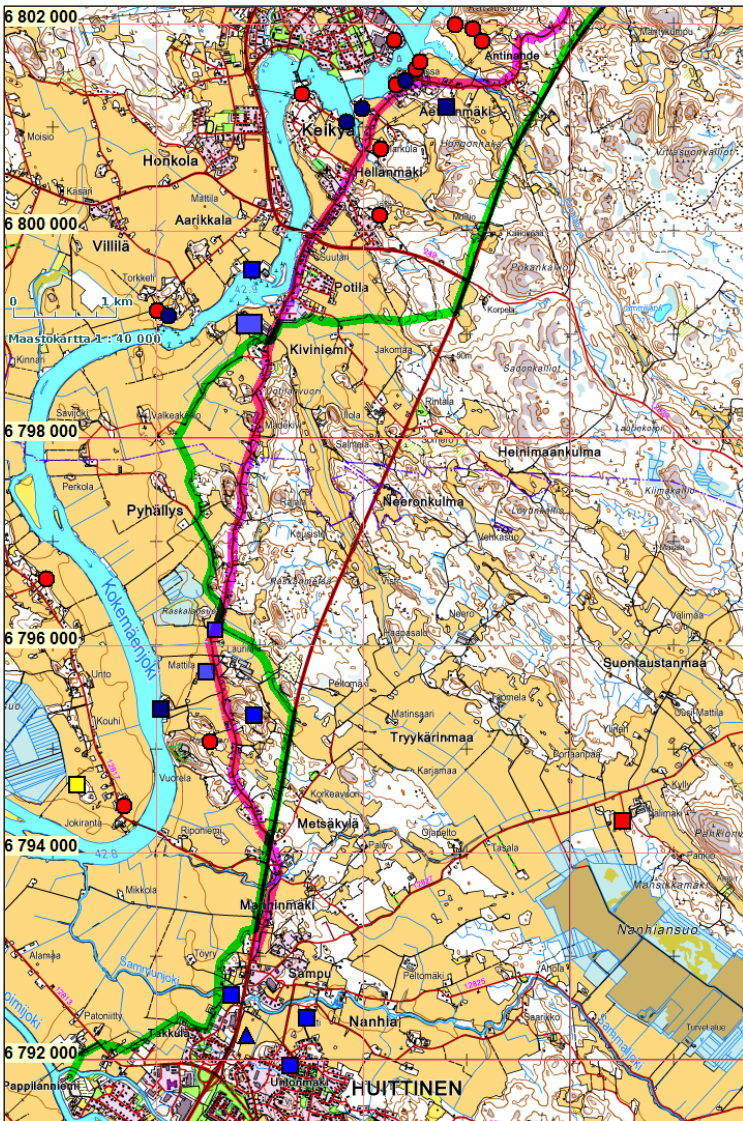
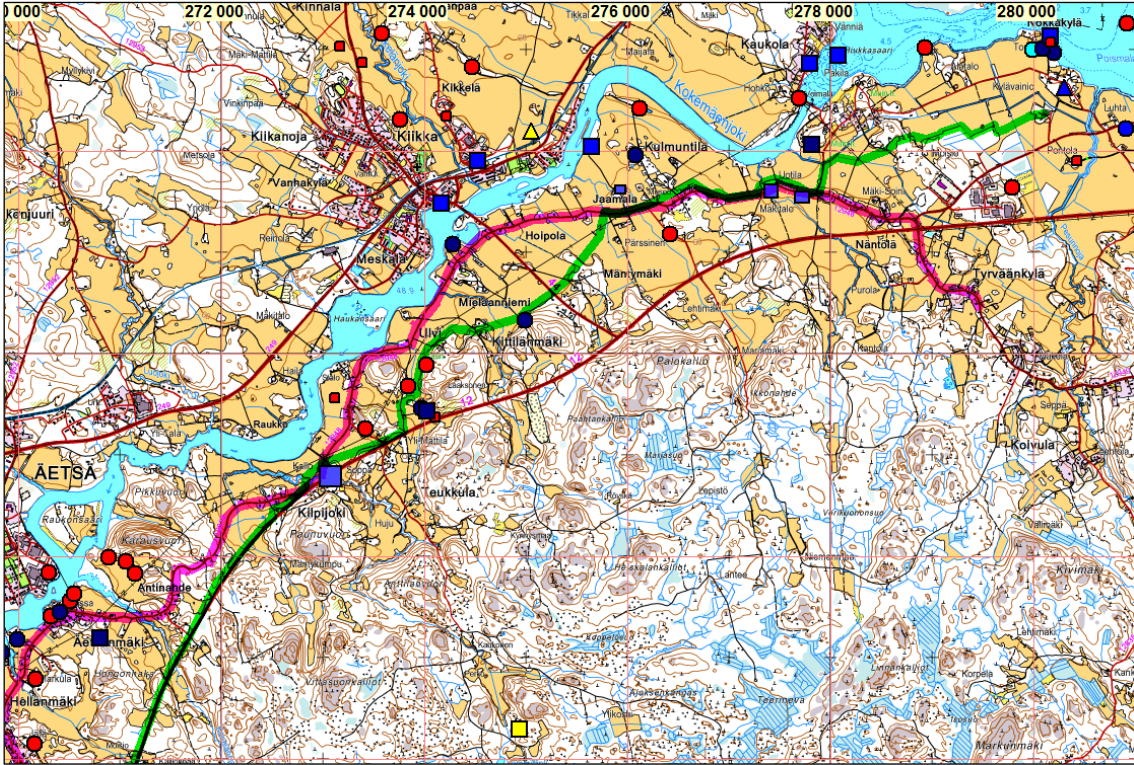


Vesihuoltolinja vihreällä. Muinaisjäännösalue punaisella

Vanha tielinja

Huittisista joen eteläpuolta Tyrvään Näntölään ja edelleen siitä länteen.

Tielinja Huittisten Sampusta Näntölään on lähes yhtenäisenä edelleen jäljellä ja käytössä. Mitään merkittäviä myöhempiä oikaisuja ei havaittu. Viemäriinjo alittaa vanhan tien Sastamalan Jaamalan eteläpuolella Kilpijoen kylätontin pohjoispuolella sekä lounaispuolella, sekä Kiviniemen kylätontin kaakkoispuolella ja Huittisten Raskalan kylätontin pohjoispuolella. Kaikissa em. kohdissa tie on asfaltoitu ja perustettu (penkereet ja ojat), vanhaa tielinjaa leveämpänä. Mitään lähdearvoa omaavia rakenteita tms. jäänteitä vanhasta tiestä ei enää ole havaittavissa näissä kohdissa. Joissain paikoin (ks. kartat alla) viemäriinjo kulkee vanhan tielinjan kupeessa mutta niissä paikoin ei havaittu merkkejä maastossa eikä vanhoilla kartoilla siitä, että tie olisi joskus kulkenut nykyisen sivussa.



1700-luvun lopun isoja-
kokartoilta ja ns. kunin-
kaankartalta sekä 1840-
luvun pitäjänkartoilta
tarkasteltuna vanha
1700 luvun tielinjau-
s merkitty punaisella ny-
kykartalle. Viemäri-
linjaus vihreällä. Muinais-
jännökset eri symbo-
lein.